



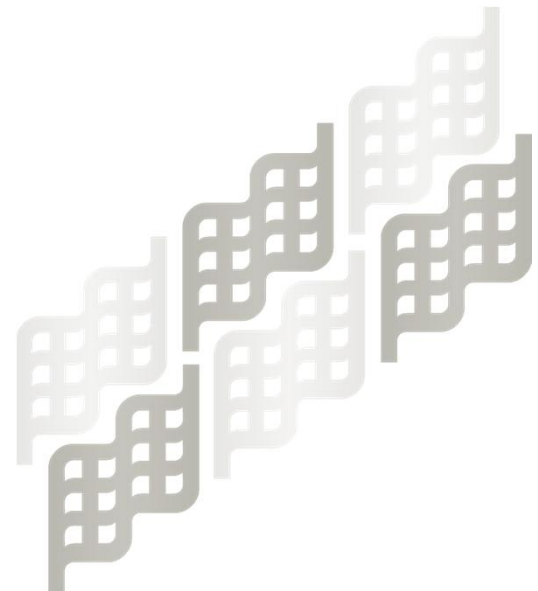
**TAMPEREEN KAUPUNKI**  
RAITIOTIEHANKE

# Tampereen raitiotiehanke

---

Pikaratikkailta Helsingissä,  
Laituri -näyttelytila,  
4.2.2016 klo 17 - 19

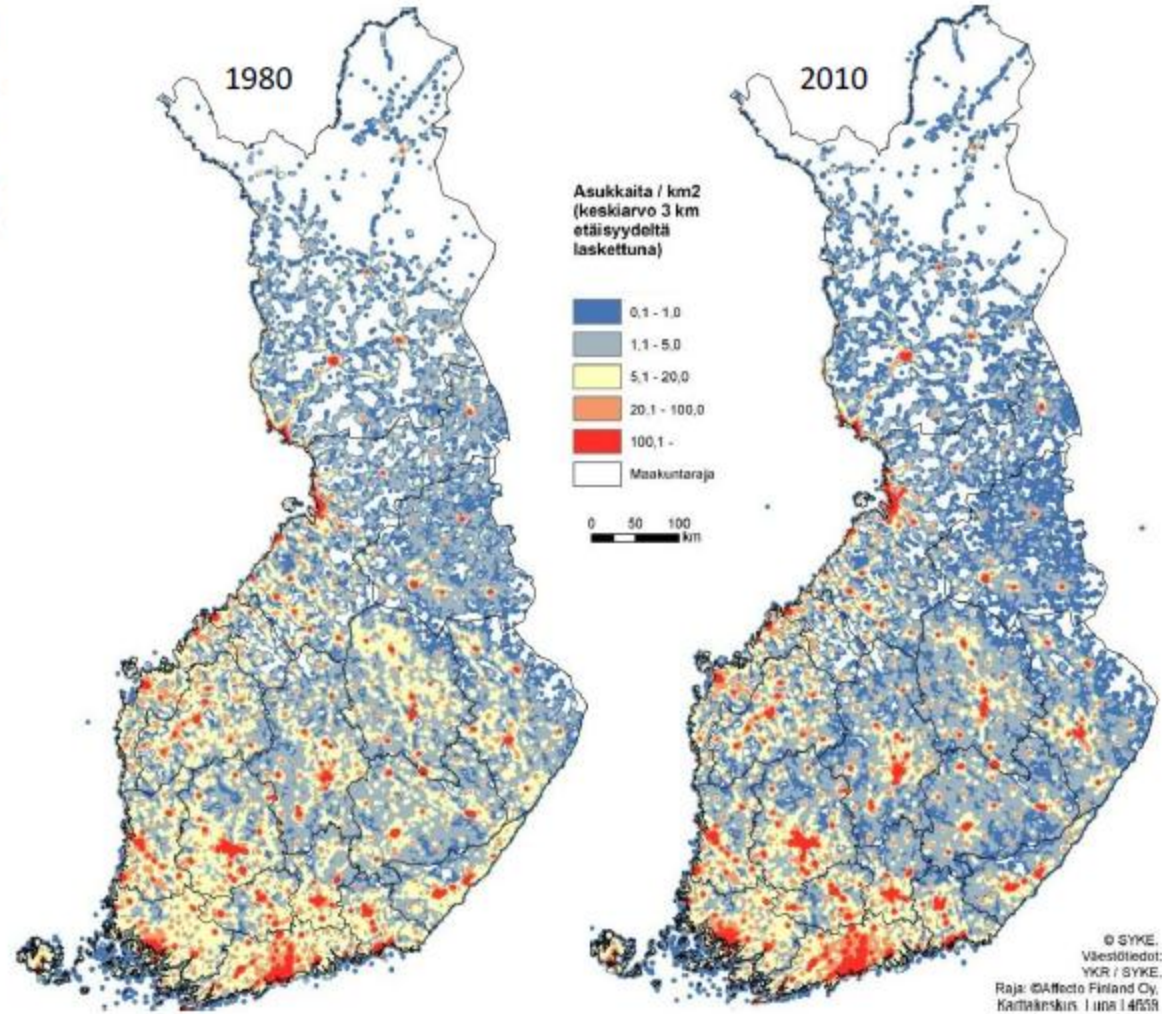
Tampereen kaupunki, raitiotiehanke  
projektipäällikkö Ville-Mikael Tuominen



### Asukastiheys

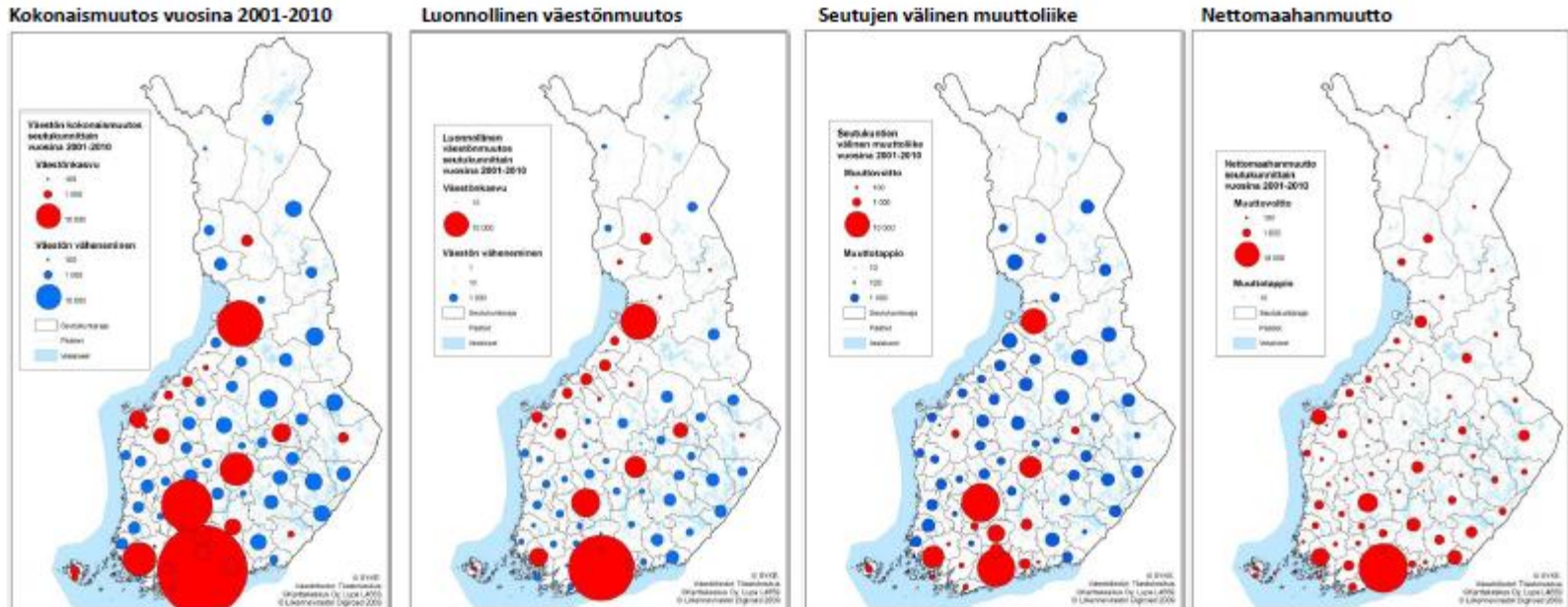
Viimeisen kolmen vuosikymmenen aikana Suomen väestö on keskittynyt alueellisesti. Suurimpien kaupunkien ympäristössä taajaan asutut alueet ovat laajentuneet merkittävästi. Samanlaista kehitystä on tapahtunut jonkin verran myös pienten seutukeskusten ja maaseudun taajamien yhteydessä. Maaseudun haja-asutusalueilla asutus on selvästi harventunut. Alueet, joilla asukastiheys jää alle viiteen asukkaaseen neliökilometrillä, ovat laajentuneet merkittävästi. Varsinkin Keski- ja Itä-Suomessa ne kattavat suurimman osan alueesta.

Kuva 2.13. Asukastiheys vuosina 1980 ja 2010.



## Väestönmuutos

Kuva 2.15. Väestönmuutos vuosina 2001–2010.

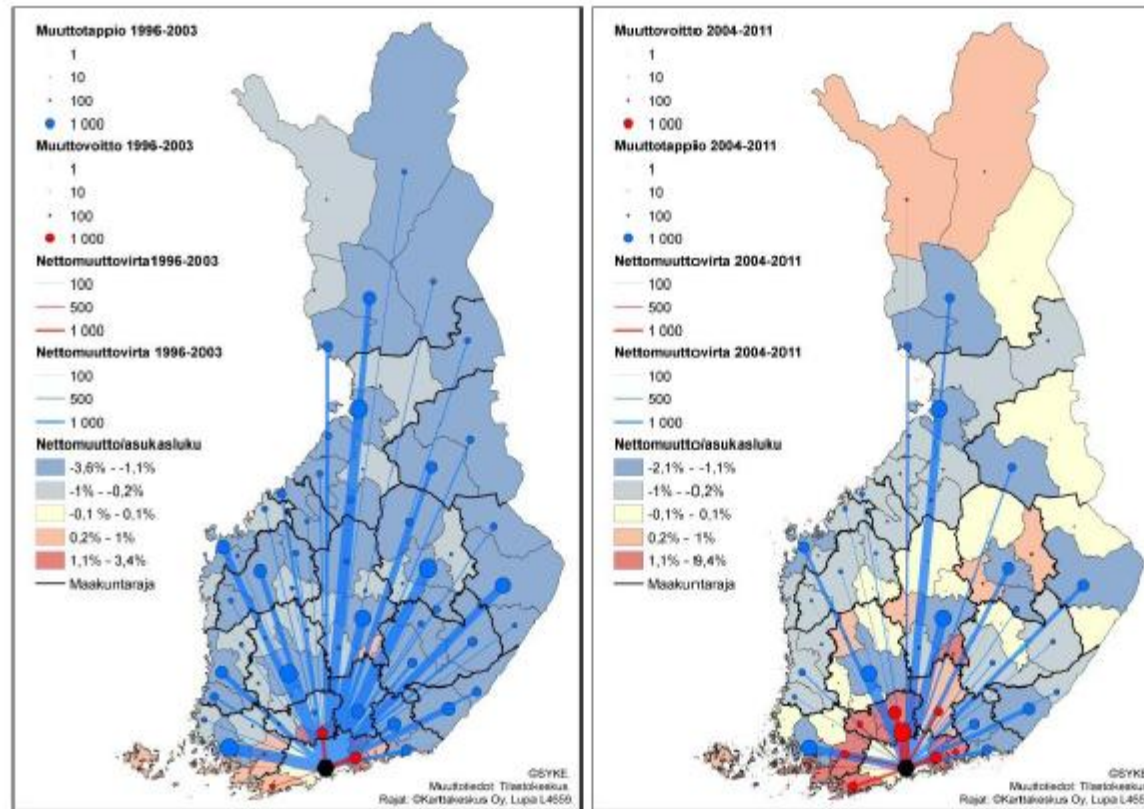


Viimeisen kymmenen vuoden aikana Helsingin seutukunta on koonnut selvästi suurimman väestönkasvun. Kasvu on ulottunut myös ympäröiviin seutukuntiin. Myös Tampereen, Oulun, Jyväskylän ja Turun seudut ovat kasvaneet merkittävästi. Lisäksi asukasmäärä on kasvanut pienemmissä yliopistoseutukunnissa sekä Seinäjoen ja Lahden kaltaisten maakuntakeskusten seuduilla. Muualla Suomessa asukasmäärä on vähentynyt huomattavan paljon. Pohjanmaan sekä Etelä-, Keski- ja Pohjois-Pohjanmaan maakunnissa luonnollinen väestönkasvu on nuoresta ikärakenteesta johtuen vahvaa, mikä kompensoi negatiivista seutujen välistä muuttoliikettä. Seutujen välisessä muuttoliikkeessä on vähiten voittajia, ja muuttovoitto näyttää painottuvan suurimmalta osin Etelä-Suomeen ja erityisesti Helsinki–Tampere-akselille, jossa myös pienemmät seutukunnat keräävät muuttovoittoa.

Maahanmuuton tuottama muuttovoitto on kasvanut lähes koko 2000-luvun ajan. Viimeisen kymmenen vuoden aikana nettomaahanmuutto on lisännyt asukasmäärää lähes joka seutukunnassa. Maahanmuutto onkin merkittävä väestökehitystä tasapainottava tekijä monilla alueilla. Lukumääräisesti maahanmuutto keskittyy Etelä-Suomen suurimpiin kasvukeskuksiin sekä tiettyihin rannikkokaupunkeihin, kuten Vaasaan ja Kotkaan.

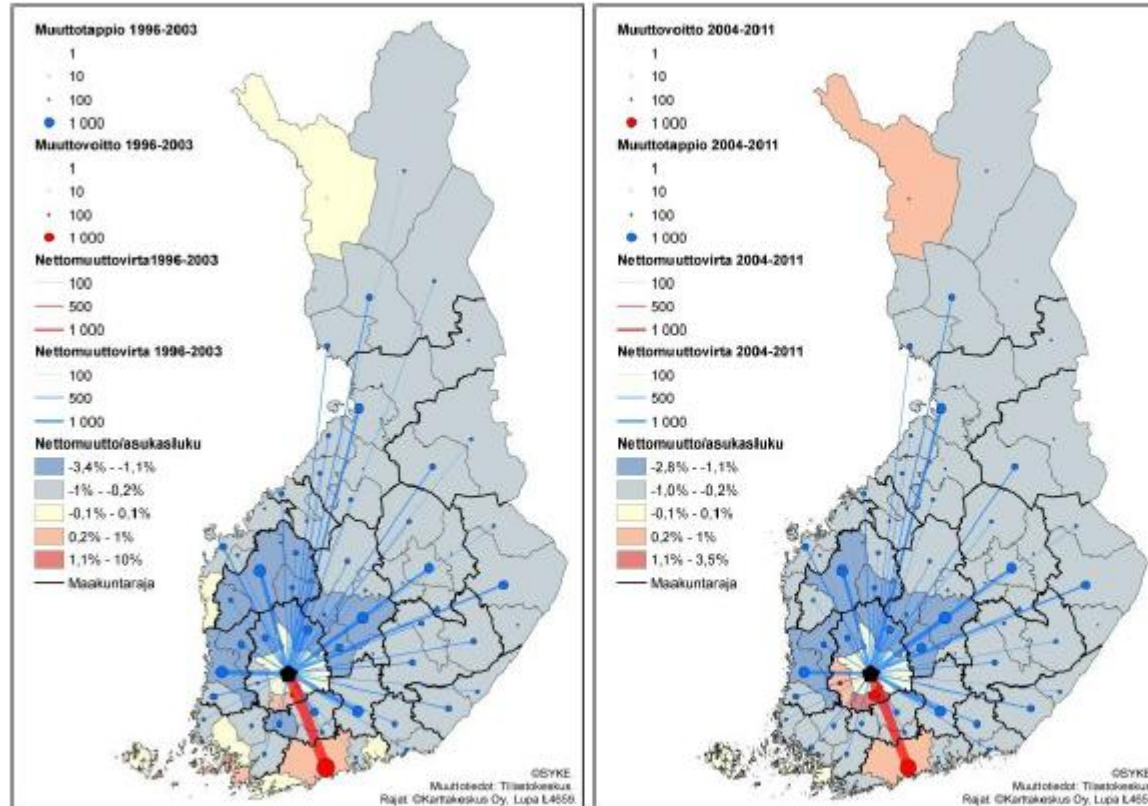
Seutujen väliset muuttovirrat

Kuva 2.27. Seutukuntien nettomuutto suhteessa Helsingin seutukuntaan vuosina 1996–2003 ja 2004–2011.



Helsingin seutu on kerännyt seutujen välistä muuttovoittoa vuosina 1996–2003 lähes koko Suomesta. Vain lähimmät seutukunnat pendelöintietäisyydellä ovat kyenneet saamaan enemmän asukkaita Helsingin seudulta kuin mitä ovat sinne menettäneet. Vuosina 2004–2011 muuttovirrat pääkaupunkiseudulle ovat vähentyneet edelliseen ajanjaksoon verrattuna. Muuttovoittoa saaneiden seutukuntien määrä Helsingin seudun ympäristössä on kasvanut ja laajentunut maantieteellisesti kauemmas. Myös Lapin pohjoisimmat seutukunnat ovat saaneet Helsingistä muuttovoittoa.

Kuva 2.28. Seutukuntien nettomuutto suhteessa Tampereen seutukuntaan vuosina 1996–2003 ja 2004–2011.

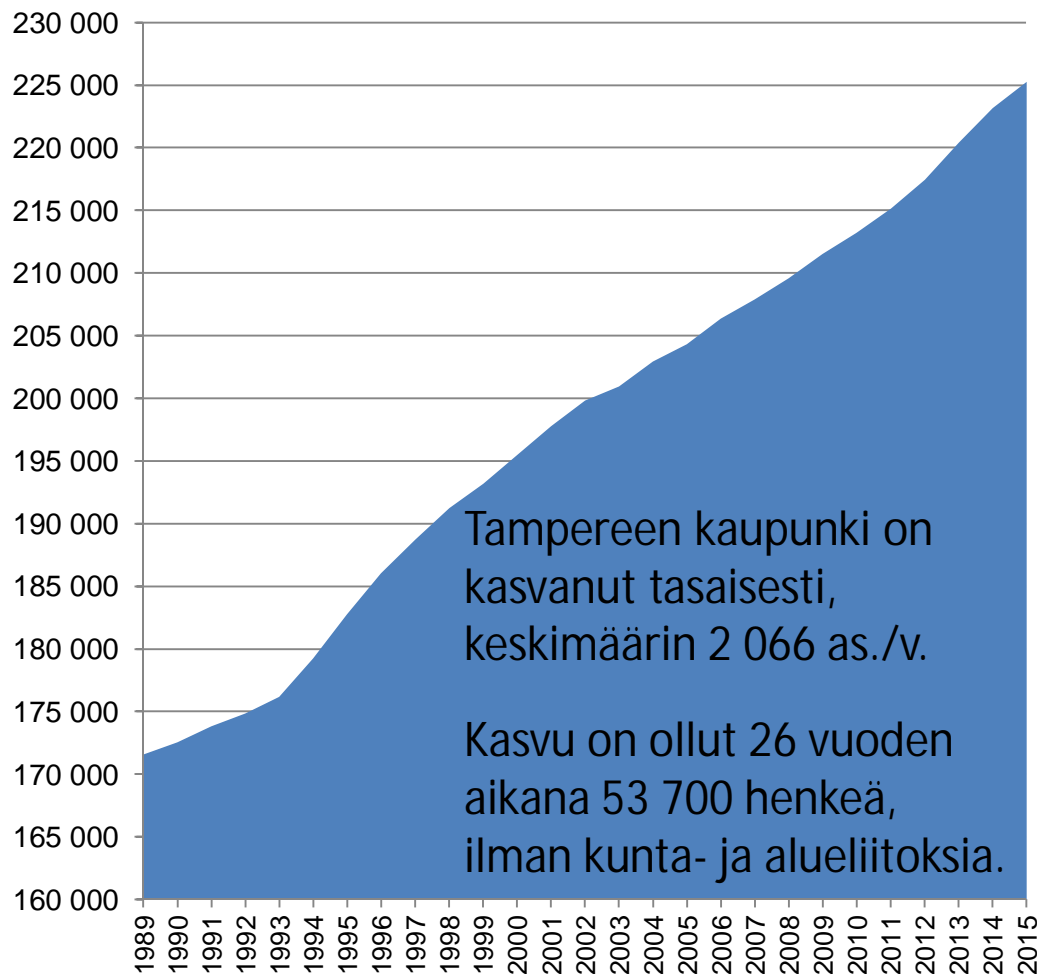


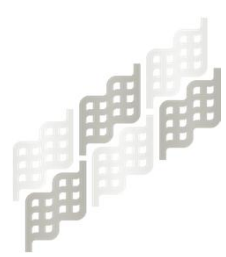
Tampereen seutukunnassa seutujen välinen nettomuutto on pysynyt melko samanlaisena 1990-luvulta lähtien. Alue kerää muuttovoittoa erityisesti Tampereen pohjoispuolisesta Suomesta. Pääkaupunkiseutu imee tasaisesti muuttajia Tampereelta, ja lisäksi viime aikoina Tampereen seutu on kokenut muuttotappiota lähimpien Etelä- ja Lounais-Pirkanmaan seutukuntien hyväksi.

# Tampereen väestökehitys 1989–2015

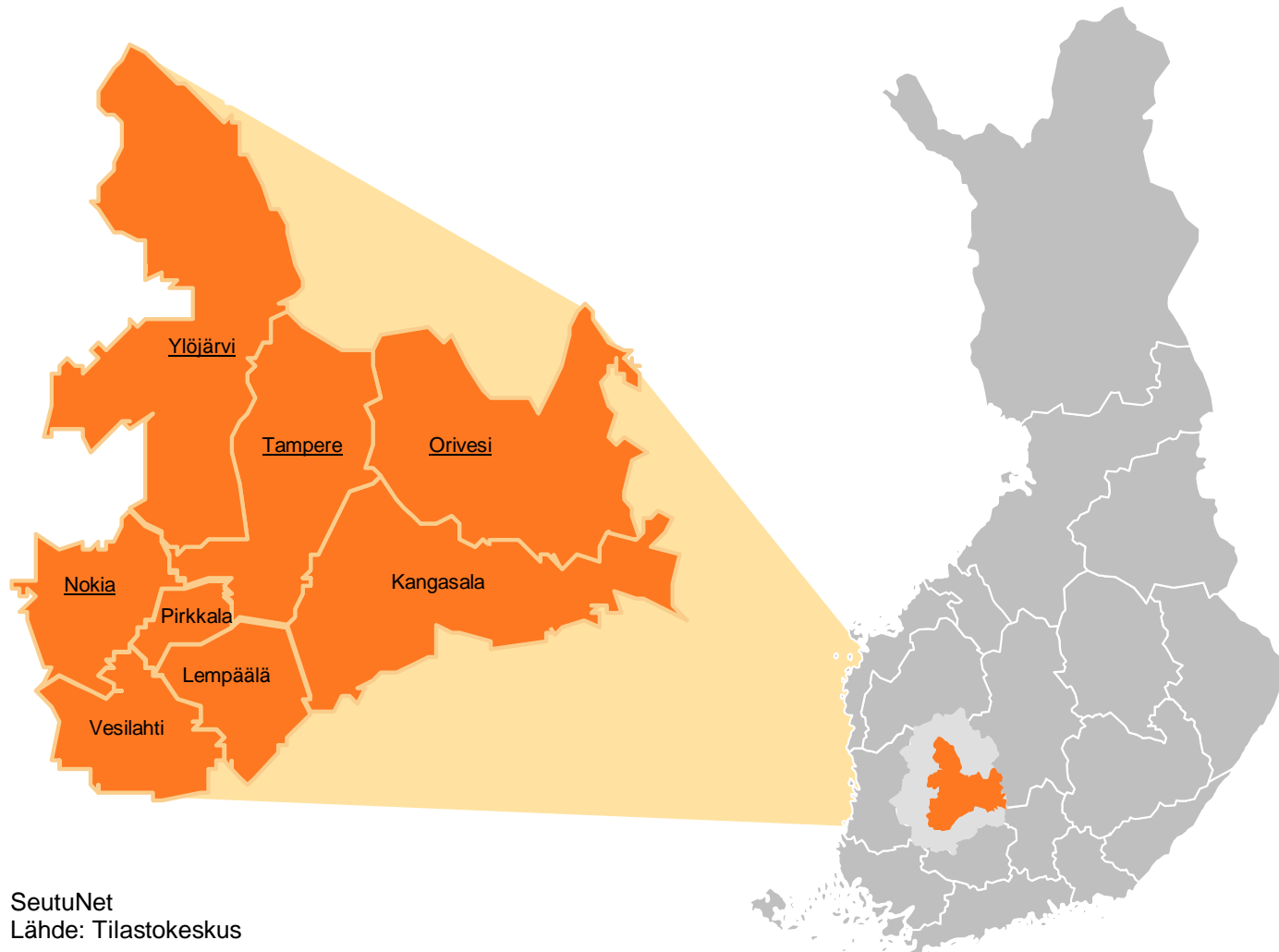
Vuosi	Väkiluku 31.12.	Väkiluvun lisäys	Kasvu- prosentti
1989	171 561		
1990	172 560	999	0,6 %
1991	173 797	1 237	0,7 %
1992	174 859	1 062	0,6 %
1993	176 149	1 290	0,7 %
1994	179 251	3 102	1,8 %
1995	182 742	3 491	1,9 %
1996	186 026	3 284	1,8 %
1997	188 726	2 700	1,5 %
1998	191 254	2 528	1,3 %
1999	193 174	1 920	1,0 %
2000	195 468	2 294	1,2 %
2001	197 774	2 306	1,2 %
2002	199 823	2 049	1,0 %
2003	200 966	1 143	0,6 %
2004	202 932	1 966	1,0 %
2005	204 337	1 405	0,7 %
2006	206 368	2 031	1,0 %
2007	207 866	1 498	0,7 %
2008	209 552	1 686	0,8 %
2009	211 507	1 955	0,9 %
2010	213 217	1 710	0,8 %
2011	215 168	1 951	0,9 %
2012	217 421	2 253	1,0 %
2013	220 409	2 988	1,4 %
2014	223 148	2 739	1,2 %
2015	225 269	2 121	1,0 %
<b>1989 &gt; 2015</b>		<b>53 708</b>	<b>31,3 %</b>
Keskim. kasvu (as./v)		<b>2 066</b>	

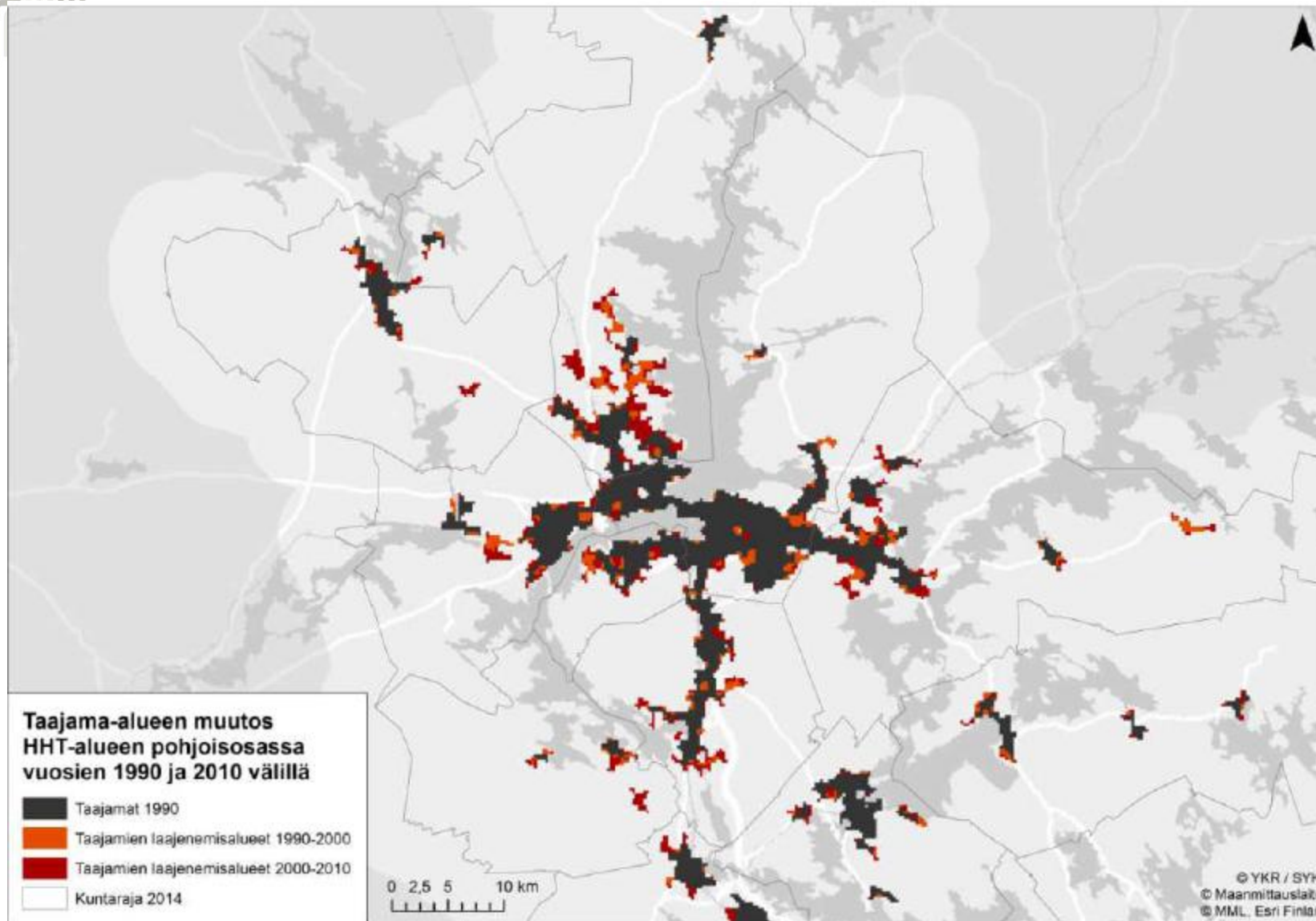
Väkiluku 31.12.





# Tampere(en kaupunkiseutu)







Kaupunkiseudulla 8 kuntaa  
yli 377 000 asukasta  
tilanne 31.12.2015

Ylöjärvi  
33 000 asukasta

Orivesi  
9 000 as.

Nokia  
33 000 asukasta

Tampere  
225 000 asukasta

Pirkkala  
19 000 asukasta

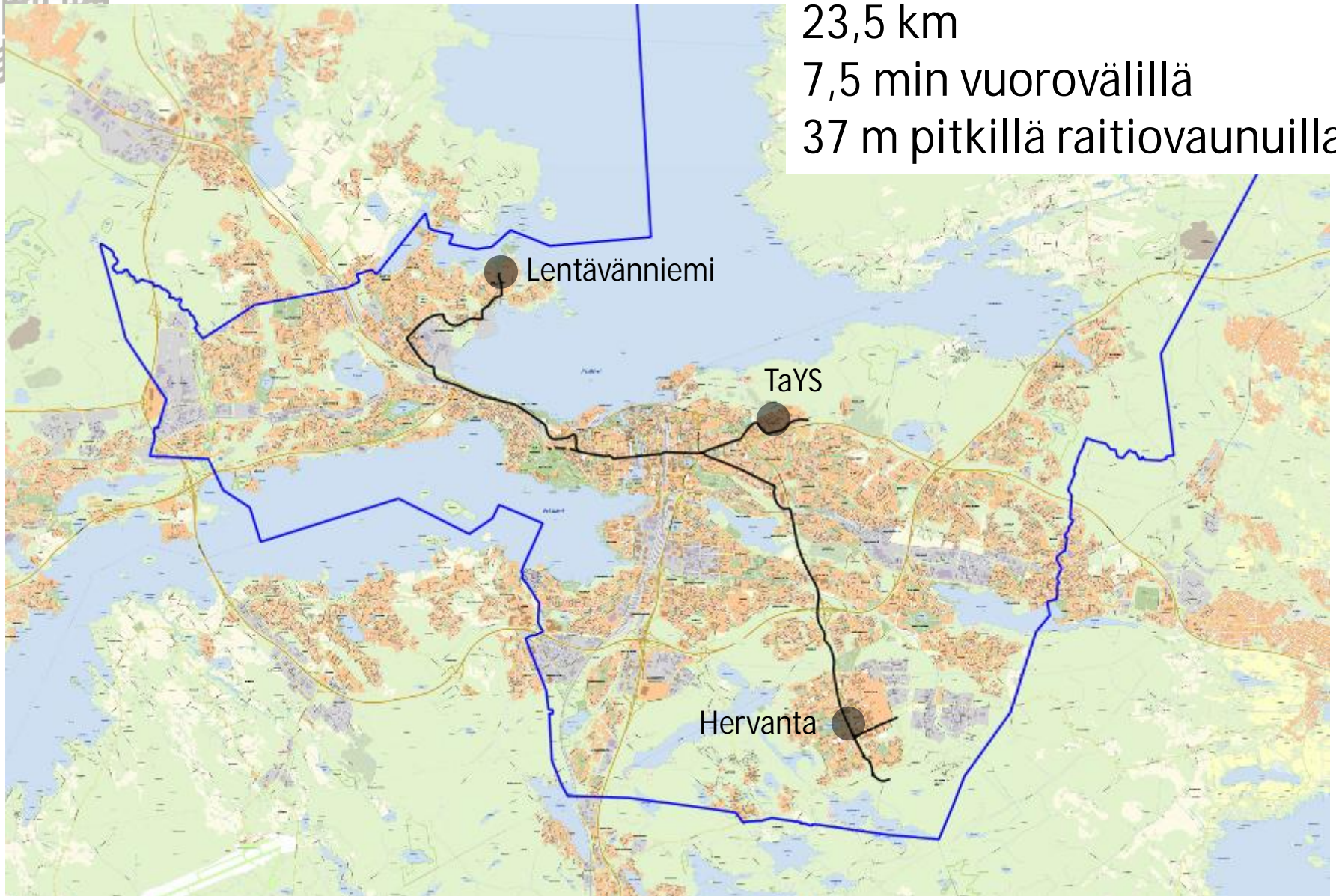
Kangasala  
31 000 asukasta

Lempäälä 23 000 asukasta

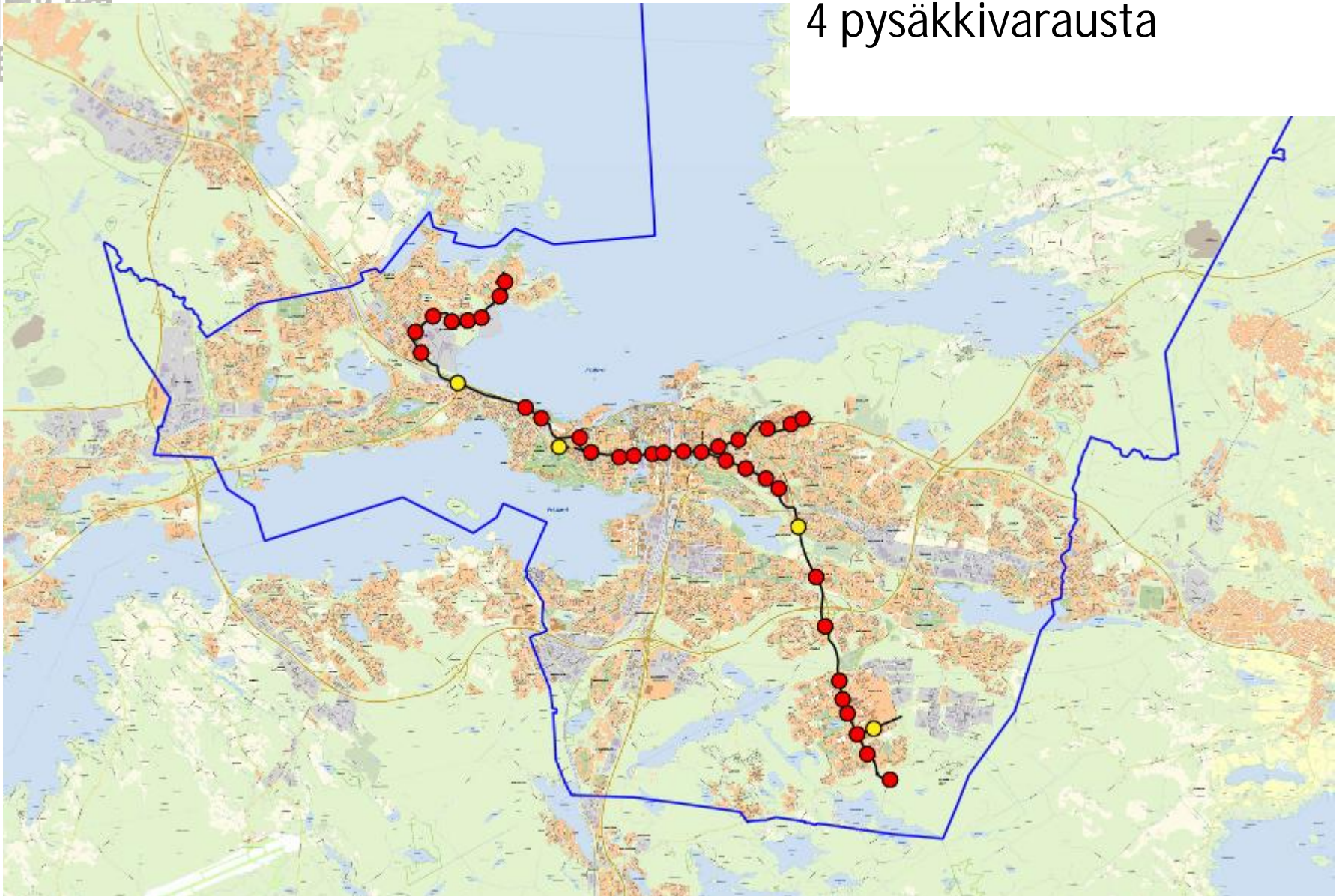
Vesilahti 5 000 as.



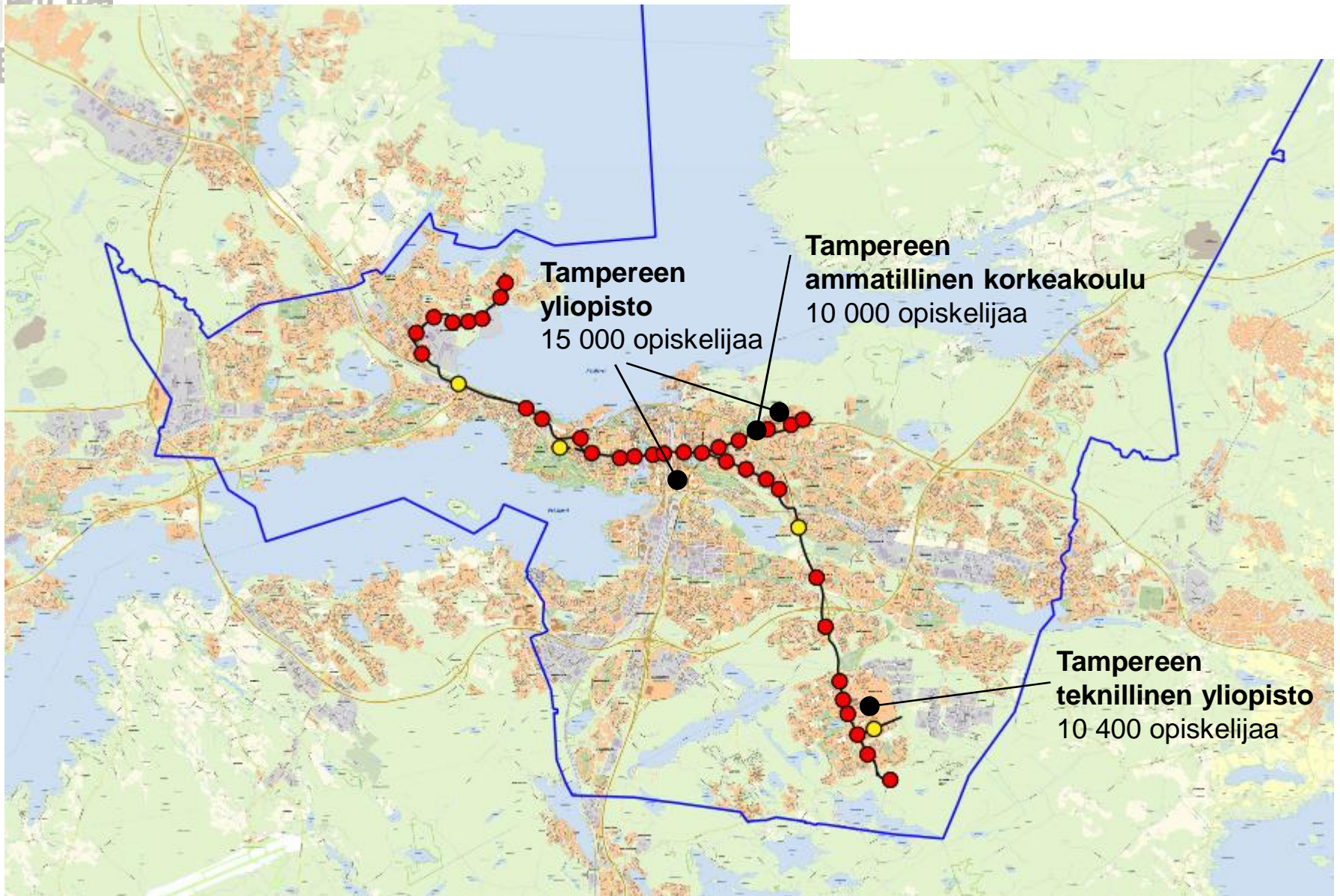
2 raitiotielinjaa  
23,5 km  
7,5 min vuorovälillä  
37 m pitkillä raitiovaunuilla



35 raitiotiepysäkkiä  
4 pysäkkivarausta

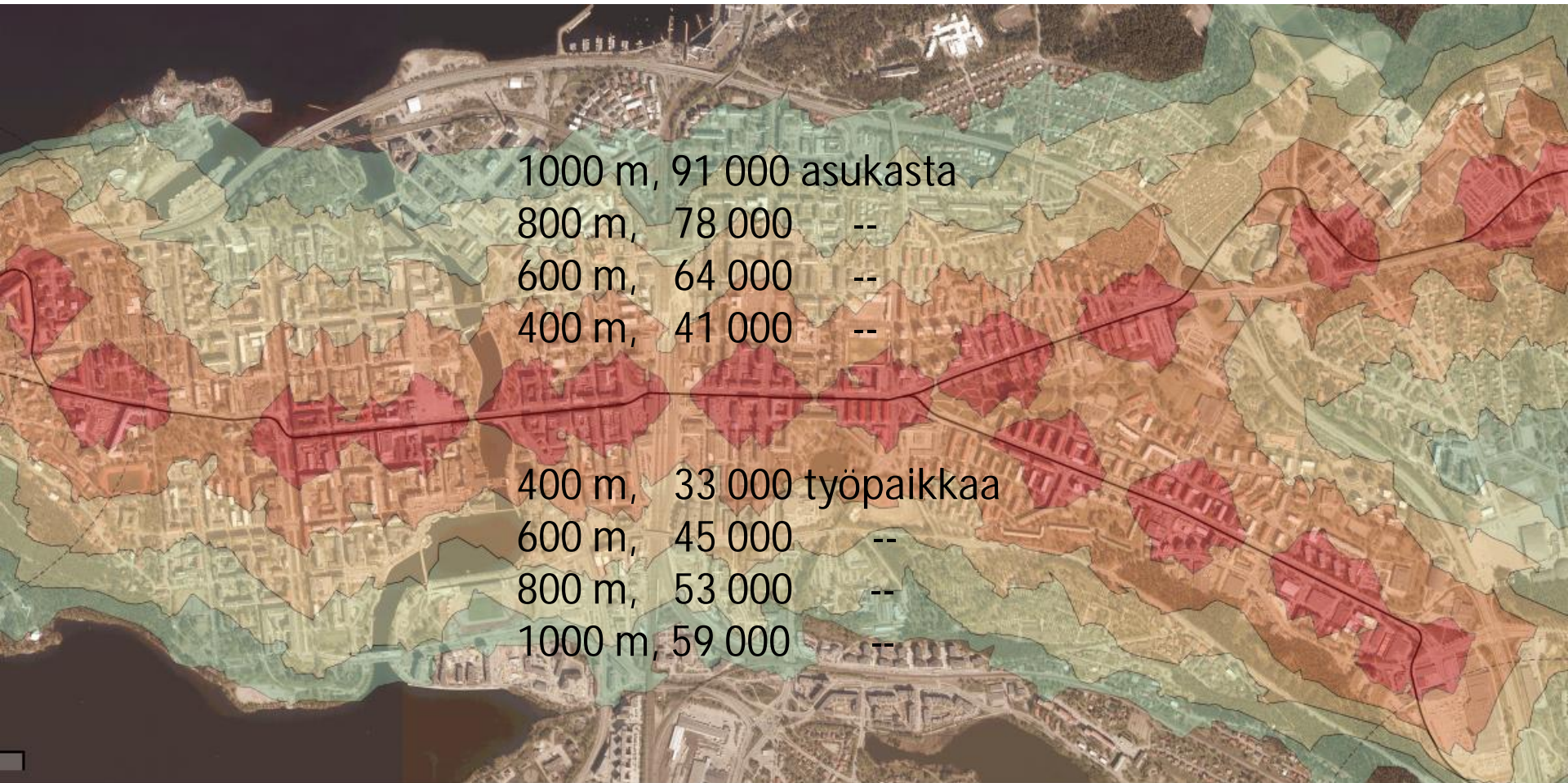


# Tampere3





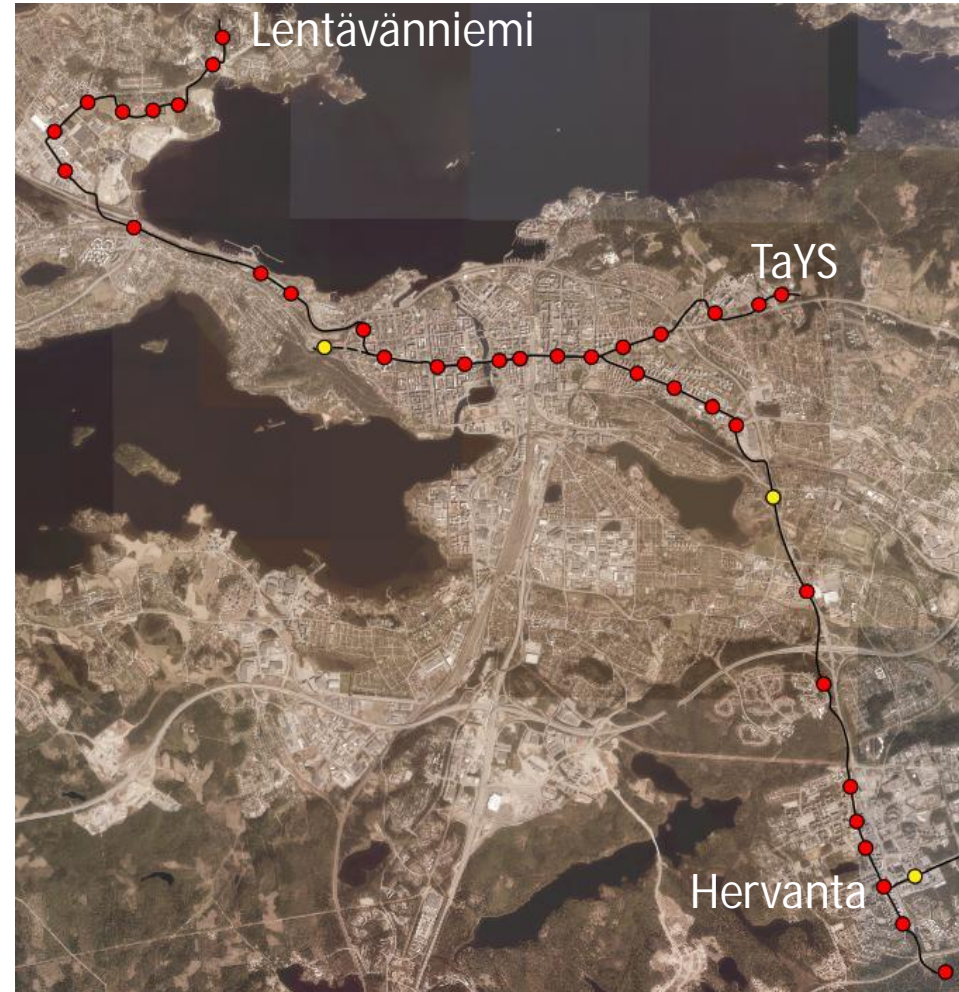
# Saavutettavuus raitiotiepysäkeiltä nykytilanteessa



# Tampereen raitiotie – pitkiä etäisyyksiä, keskelle kaupunkia

Tunnusluja	
Linjoja	2
Kaksoisraidetta*	23,5 km
Omalla kaistalla*	76 %
Pysäkkejä*	35 (+4)
Raitiovaunuja*	23 (+3)
Vaunujen leveys	2 650 mm
Vaunujen kapasiteetti	240 matkustajaa
Matkustajia 2030*	47 700 / arki-vrk

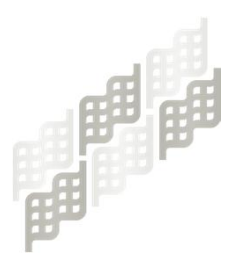
\* Tarkentuu kehitysvaiheessa 2015 – 2016.





# Tampereelle suunnitellaan maanpäällistä metroa

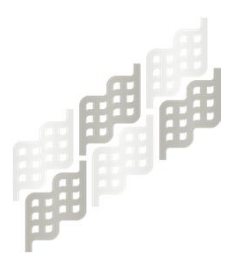
	Helsingin nykyinen raitiotie	Tampereen raitiotie (YS 2014)
Keskinopeus	14 - 16 km/h	19 - 22 km/h
Pysäkkiväli	350 m	< 600 m
Verkoston laajuus	108 km	23,5 km
Linjaston ulottuma keskustasta	4 - 5 km	5 - 12 km
Linjojen lukumäärä	9 kpl	2 kpl
Vaunujen lukumäärä / arkivrk.	92 kpl	26 kpl
Vaunun kapasiteetti / matkustajaa	135 - 199	240 (optio 310)
Matkustajia / vuosi	56,7 milj.	13,2 milj.
Raideleveys	1 000 mm	1 435 mm
Vaunujen leveys	2,3 - 2,4 m	2,65 m
Vaunujen pituus	max. 27,6 m	37 m (optio 47 m)



# Varma, mahdollisimman paljon erillään muusta liikenteestä

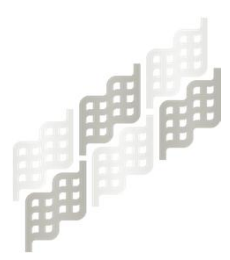






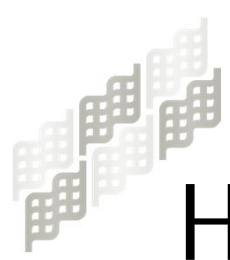
# Nopea, siirtymäosuuksilla metromainen, sepeliradalla





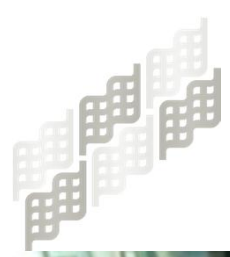
# Kaupungin ytimeen, keskeisimmälle paikalle





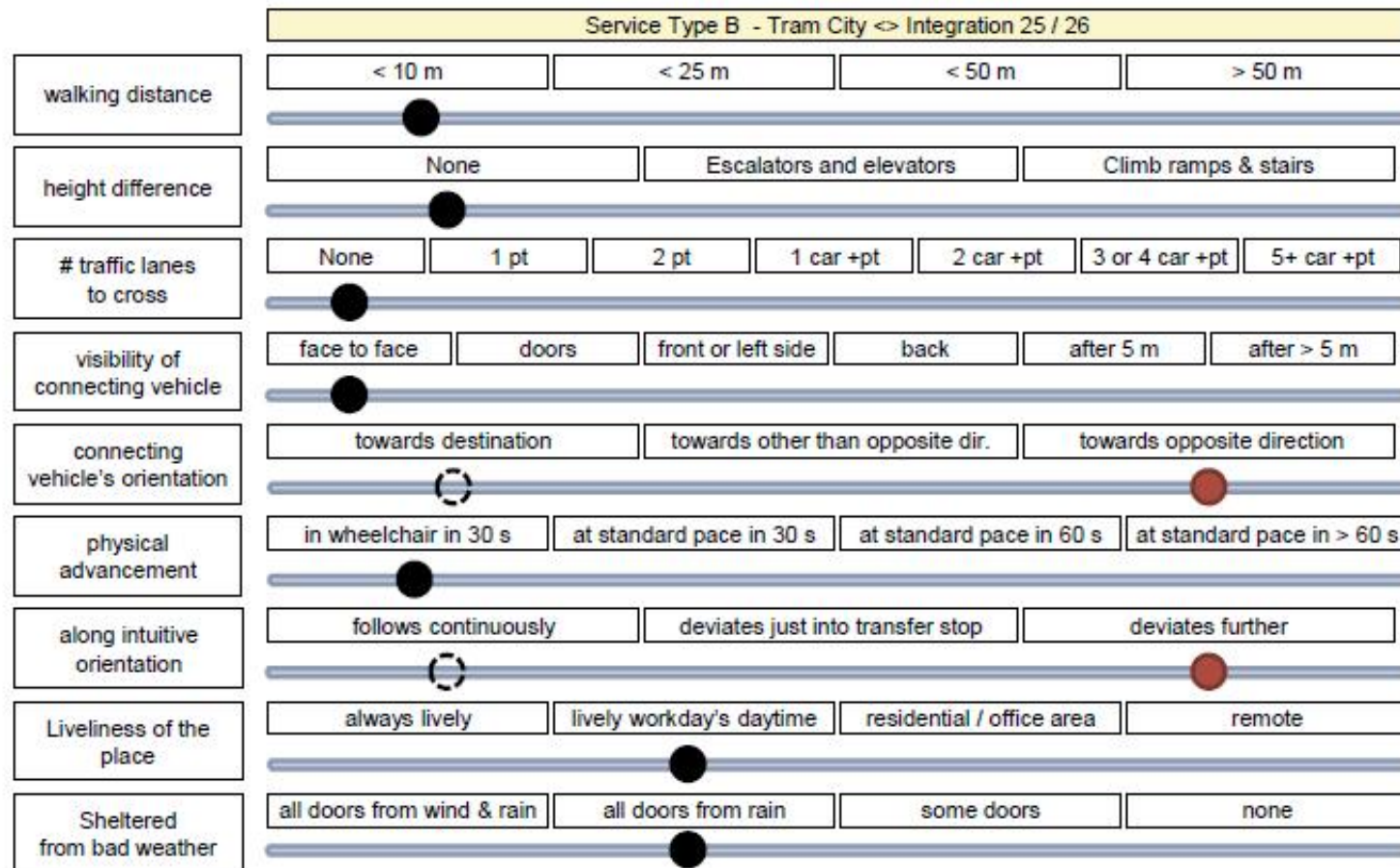
# Edustava, paraatipaikalla, Hämeenkadulla jalankulkijan ehdoin





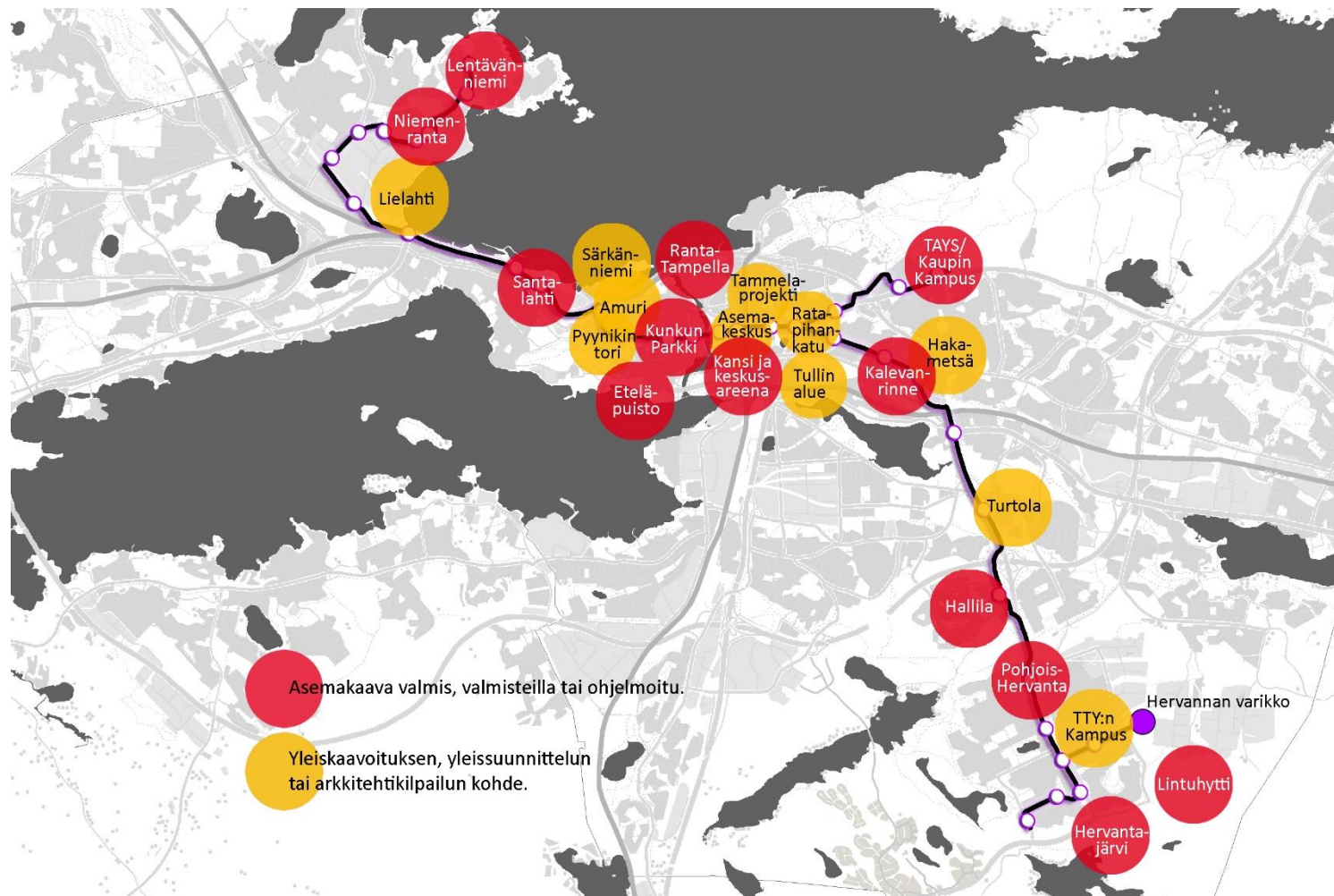
# Esteetön



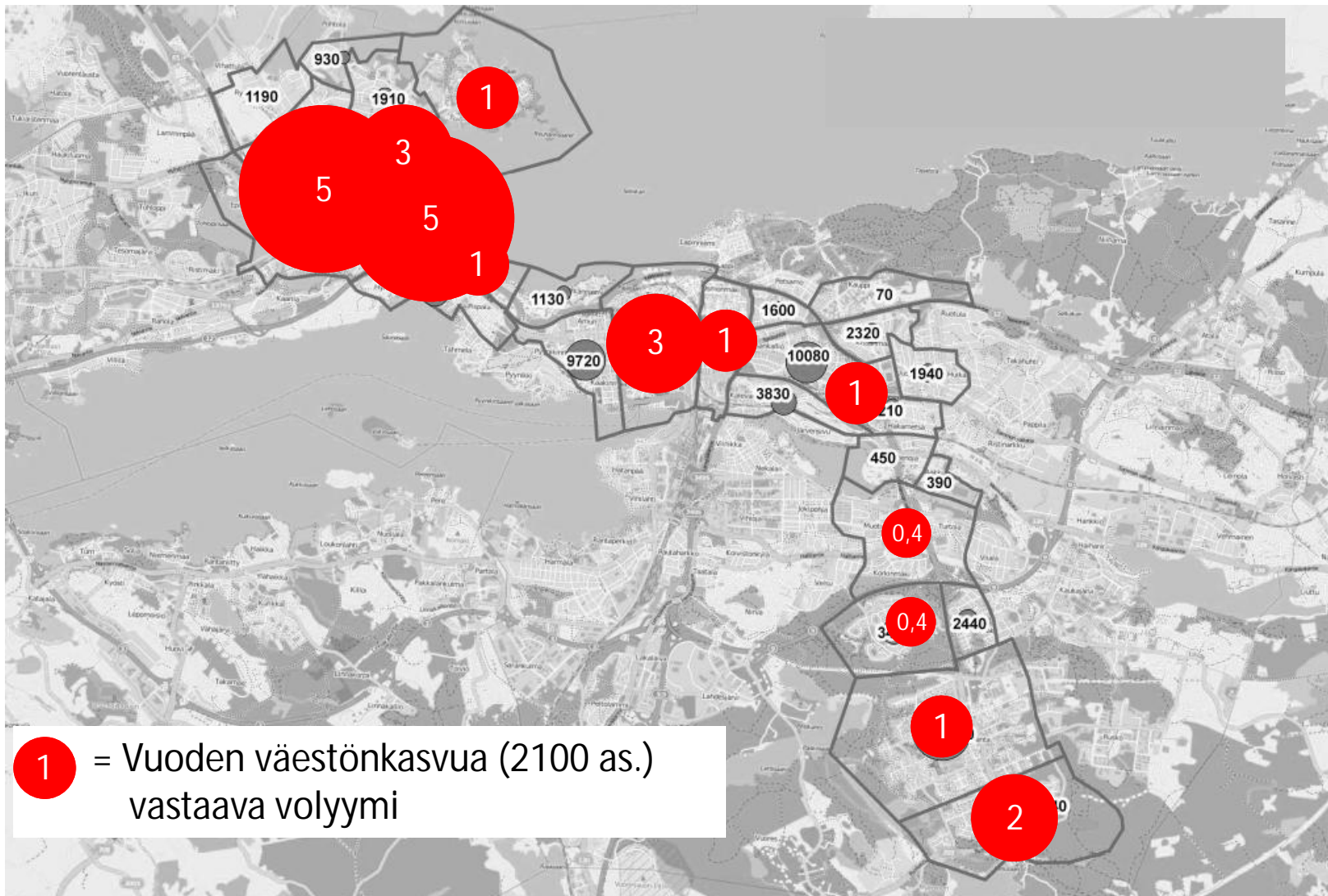


Tram Tampere / Samuel Roos / 25. March 2015

Tavoitteena on suunnata kaupungin kasvu olemassa olevan rakenteen sisälle. Strategiaa tuetaan kaikilla kaavatasoilla.



# Raiteilla on mahdollisuus vaikuttaa yhdyskuntarakenteeseen.



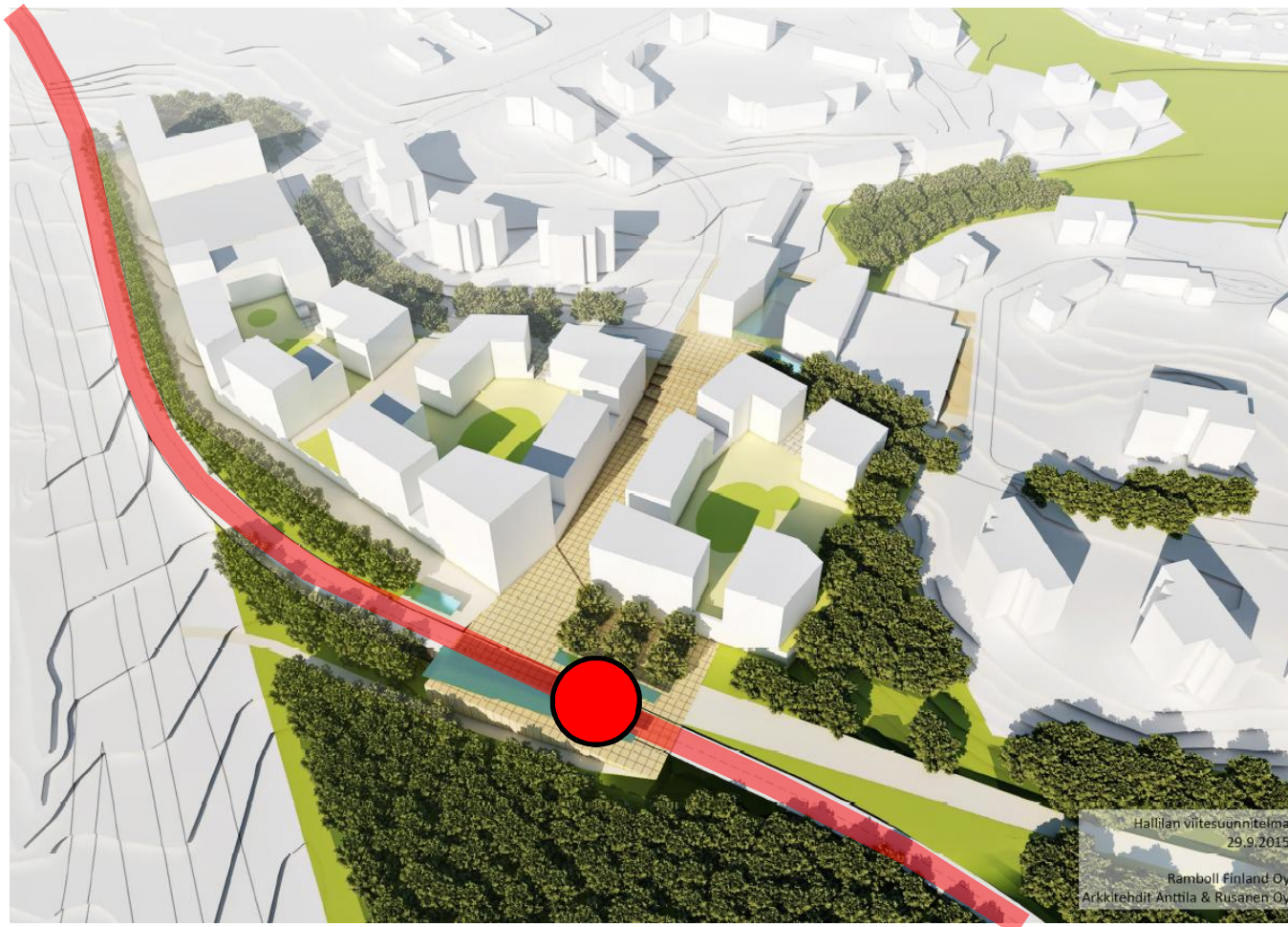
# Uusia kaupunginosia: Hervantajärvi, 3 000 asukasta



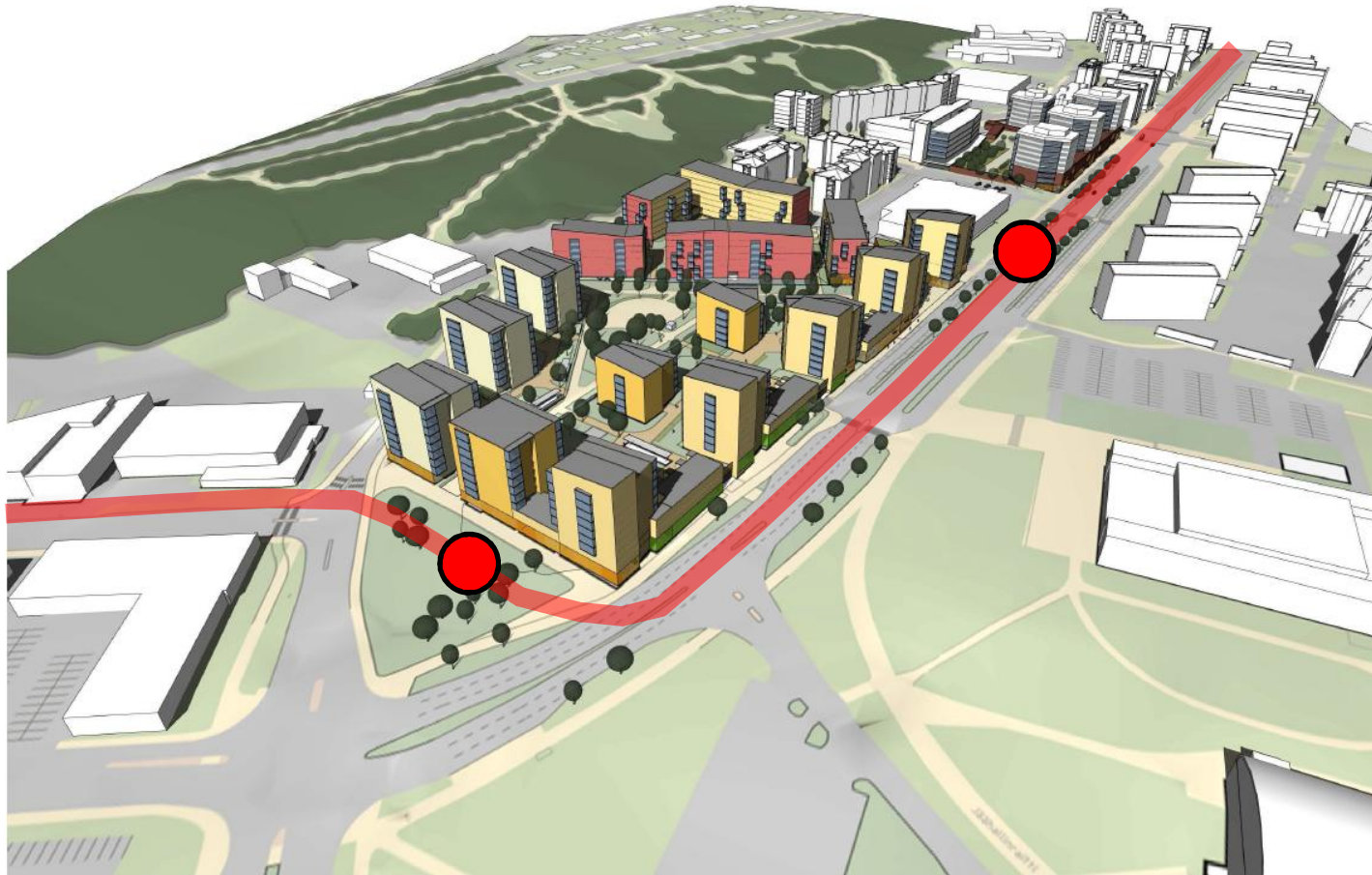




# Täydennysrakentamista: Hallilaan +600...+800 asukasta



# Täydennysrakentamista: Kalevanrinteelle +1 275 asukasta




Päiväys 22.1.2014  
PTS/JV

Suunnittelukohte  
Kalevanrinteen asemakaava 8477

Piirustuksen sisänumero  
LIITE 5, ilmaviistokuva 3





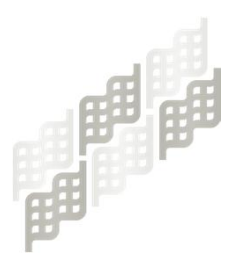
PYHÄJÄRVI  
+77,5

+127,6

NÄSIJÄRVI  
+95,7

## Hiedanranta

- Suunnittelukilpailu 2015 – 2016
- Kantakaupungin yleiskaava 2016
- Rannan täyttö alkaa 2016 – 2017
- 1. asemakaava 2018 – 2019
- Infran rakentamisen aloitus 2020
- Ensimmäiset uudet asukkaat ja työpaikat 2021



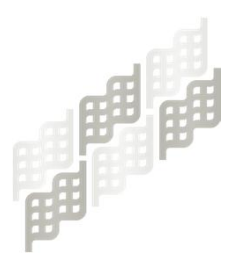
# Raitiotiehanke kytkeytyy Tampereella

- Yhdyskuntarakenteen suunnitteluun kaikilla kaavatasoilla.
- Kaupunkirakenteen tiivistämiseen, joka on yhteinen tavoite valtion kanssa.
- Julkisten palveluiden palveluverkon suunnitteluun.
- Valtakunnallisesti merkittävän rautatieaseman kehittämiseen.
- Yliopistolliseen keskussairaalaan.
- Kolmeen korkeakouluun, joissa lähes 40 000 opiskelijaa. Tampereella on tavoitteena korkeakoulujen yhdistyminen, Tampere3 -hanke.



# Ajankohtaista Tampereella

- Vaunutoimittajan valinta 14.3.2016.
- Rakentajat kilpailutettu. VR Track ja YIT mukana Raitioallianssin suunnittelussa. Tavoitteena rakentajien sitoutuminen kustannusarvioon 31.8.2016 mennessä.
- Kaupunginvaltuuston asettama radan kustannuskatto 250 milj.€.
- Päätöksenteko kaupunginvaltuustossa 10/2016.
- Rakentamisen mahdollista aloittaa 2017.
- Liikenteen aloitus 2021.
- Valtion tuki 30 % infrainvestointiin on toistaiseksi varmistumatta.
- Pikaraitiotie? Hankkeella suunnitteluhistoriaa 109 vuotta.



# Tampereen kaupunki ja kaupunkiseutu kasvavat tasaisesti ja voimakkaasti

## Tampereen kaupunki

31.12.2015

Ennuste 2040

**225 269** +2100 as/v.<sup>(\*)</sup> → **277 000**

## Tampereen kaupunkiseutu (8 kuntaa)

31.12.2015

Ennuste 2040

**377 134** +4200 as./v.<sup>(\*\*)</sup> → **481 600**

\*) Keskimääräinen vuosittainen väestökasvu 1989–2015, yhteensä 53 700 asukasta.

\*\*\*) Keskimääräinen yhteenlaskettu vuosittainen väestökasvu koko 2000-luvun ajan.

Kiitos!

